

A propos de...  
A propos de...

## SAINT-MARTIN



Le partage du manteau à Amiens : « La nuit suivante, Martin s'étant endormi vit Jésus-Christ revêtu de la moitié du manteau dont il avait couvert la nudité du pauvre [...] » Sulpice Sévère, Vie de saint Martin.

Après deux siècles d'oubli et vingt ans de travaux, le Conseil général de Maine-et-Loire ouvre les portes de la collégiale Saint-Martin à Angers. Un important programme de fouilles archéologiques a accompagné la restauration des vestiges romans et gothiques de l'édifice, et la restitution de sa nef dans une audacieuse maçonnerie de schiste. Ainsi renaît l'un des plus anciens édifices religieux de l'Anjou.

L'église aurait été placée sous le patronage de saint Martin à partir du VII<sup>e</sup> siècle, selon les volontés de l'évêque angevin saint Loup. Ce dernier voulait ainsi participer au culte de saint Martin, très présent sur les rives de Loire pendant tout le Moyen Âge. L'Anjou s'est en effet imprégné de son souvenir par l'intermédiaire du récit rédigé par Sulpice Sévère, son contemporain et son biographe.

Saint Martin est aussi considéré dans l'histoire du christianisme comme le premier propagateur du monachisme. Ayant vécu au moment où est prononcé l'Édit de Constantin qui accorde aux chrétiens le libre exercice de leur religion, il est le premier saint non martyr de la chrétienté. Son prestige fut tel que son manteau fut choisi comme emblème des monarchies mérovingienne et carolingienne.

### I - LE PARTAGE DU MANTEAU

- > Rechercher et lire le récit du partage du manteau.
- > Colorier l'auréole de Martin en jaune. Que signifie-t-elle ?
- > Colorier son manteau en rouge. Que fait Martin ?
- > En se reportant à la chronologie page 4, dater l'épisode du partage du manteau.
- > Quelles valeurs ont été soulignées par les dynasties franques à partir de cet épisode légendaire ?

## II - LA VIE DE SAINT MARTIN

Dans l'iconographie médiévale, les représentations de saint Martin correspondent principalement aux trois grandes étapes de sa vie, c'est-à-dire, le partage du manteau, sa vie de moine et enfin son accession à l'évêché de Tours. Ces étapes, pourtant considérées comme faisant partie de l'histoire avérée du personnage, ont aussi beaucoup servi à la propagation de sa légende avec la multiplication des récits de miracles.

### Le récit du miracle du pin par Sulpice Sévère

« Dans un bourg se trouvait un temple fort ancien, que Martin avait détruit, et il se disposait à abattre un pin qui en était proche, lorsque le prêtre de cet endroit et toute la foule des païens s'y opposèrent [...]. Martin faisait tous ses efforts pour leur faire comprendre [...] que cet arbre consacré au démon devait être abattu. Alors l'un d'eux, plus audacieux que les autres, lui dit : « Si tu as quelque confiance dans le Dieu que tu sers, nous abattons nous-mêmes cet arbre ; consens à le laisser tomber sur toi, et si, comme tu dis, tu es protégé par ton Dieu, tu n'éprouveras aucun mal [...]. Martin fut attaché dans cet endroit, suivant la volonté des paysans [...]. Tout à coup le pin éclate avec fracas, tombe, et se précipite sur Martin, qui, élevant la main, lui oppose le signe du salut.



Saint Martin abat un arbre consacré aux idoles : tapisserie ; château d'Angers.

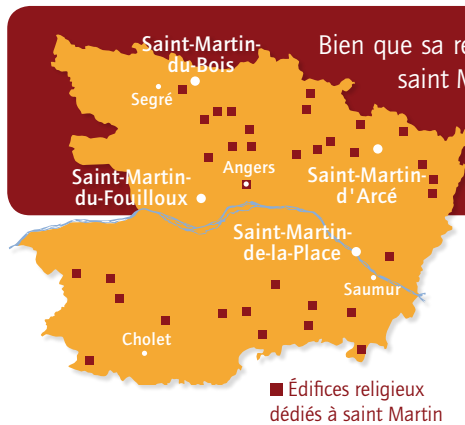
Aussitôt, comme s'il eût été repoussé par un tourbillon impétueux, l'arbre se retourne et va tomber de l'autre côté, où il manque de renverser les paysans qui s'y croyaient fort en sûreté. Les païens, frappés de ce miracle, poussent de grands cris [...], abjurant les erreurs du paganisme [...].

En effet, avant l'arrivée de Martin, presque personne ne connaissait le nom de Jésus-Christ dans ce pays. Mais ses vertus et ses exemples y ont été si puissants, que cette contrée est maintenant couverte d'églises et de monastères ».

Sulpice Sévère, Vie de saint Martin.

- > Situer l'épisode dans la chronologie (page 4).
- > Repérer saint Martin sur la tapisserie. À quoi le reconnaissez-vous ?
- > Le prêtre païen du récit est-il représenté sur la tapisserie ?
- > Trouver les figurations du diable et de Jésus-Christ.
- > Où sont les païens ? Où sont les chrétiens ?
- > Qu'est-ce qui est miraculeux dans l'action de saint Martin ? (Souligner en bleu)
- > Quel est le résultat du miracle de saint Martin ? (Souligner en rouge)
- > Rechercher les différences entre le récit et l'image.

### III - LA POPULARITÉ DE SAINT MARTIN EN ANJOU



Bien que sa renommée soit étendue dans toute l'Europe, la popularité de saint Martin était particulièrement grande en Anjou. Les villages et les paroisses qui lui sont dédiés en témoignent.

Répartition des villages et paroisses portant le nom de Saint-Martin dans le département de Maine-et-Loire (d'après l'Inventaire départemental).

- > Combien y a-t-il de villages dédiés à saint Martin en Maine-et-Loire ?
- > Combien d'édifices religieux ?
- > Qu'en déduisez-vous sur la popularité de saint Martin ?

### IV - LA VIE À LA COLLÉGIALE SAINT-MARTIN D'ANGERS

L'église Saint-Martin d'Angers tient son nom de collégiale du fait de la réunion en collège (ou chapitre) des ecclésiastiques desservants appelés chanoines. Cette réunion fut permise en 1020 par Foulque Nerra.

*État  
Des dépenses que le chanoine fabriquer  
doit faire pour le chapitre  
de St Martin*

*Enfants trouvés*  
Il donne six livres au commisaire ou huissier  
qui lui presente le procès verbal - - - 6<sup>l</sup> - 0 - 0

*noté*  
8<sup>l</sup> par mois pour  
5<sup>l</sup> 4<sup>d</sup> par jour, dont  
il tient compte à la  
nourrice, lorsqu'un  
enfant meurt avant  
le mois revolu.

*huit livres par mois à la nourrice - - - 8 - 0 - 0*  
*une livre pour la sepulture - - - 1 - 0 - 0*

*il paye en outre tout ce qu'il en coûte pour  
Renduz, habillemens et entretiens*

*Le 17 juin 1779 le chapitre a arrêté que  
est le fabriquer donnera à chaque officier  
trente sols, pour supplier au Vinel qu'on  
avoit coutume de leur fournir le jeudy, jour  
du grand sacre.*

*il y a neuf officiers, ce qui fait - - - 15 - 10 - 0.*  
*à chaque bedeau 29<sup>l</sup> fait pour les Deuz - 2 - 2 - 0*  
*à chaque enfant de chœur, 10<sup>l</sup> fait pour les  
Deux grands qui assistent à la procession - - 1 - 0 - 0*

*Sacre de  
St Martin.*  
*à ch<sup>es</sup> les officiers de St Lau<sup>d</sup> Douze livres  
qu'il donne à un des maris chapelains, qui les  
partage avec les confreres - - - 12 - 0 - 0*  
*à chaque serpent qui assiste à la procession - 1 - 4 - 0.*

*noté, lorsqu'il y en a un sans le Bon chœur, il n'en  
appelle qu'un pour la procession: quand il n'y en  
a pas parmi les officiers, il en fait Deux.*

*à chaque enfant de chœur étranger - - 0 - 12 - 0.*  
*il en fait Deux.*  
*à chaque soldat du qui, 20<sup>l</sup>, il en fait six - 6<sup>l</sup> - 0 - 0*  
*4<sup>l</sup> 4<sup>d</sup>, depuis 1789 - aux Lambours de ville et au siffre, pour leur - 3 - 16 - 0.*  
*au cateur de paternité - - - - 0 - 6 - 0*

*noté, quand il y a des troups en garnison, est  
le fabriquer va saluer est le commandant et  
lui demande quel homme, auxquels il donne  
pour cette retribution, et sans aucun rafraichissement 12<sup>l</sup> - 0 - 0*  
*à la musique du regiment sans rafraichissement - 24 - 0 - 0*

*pour le Dejeuner le jour du sacre de St Martin  
est le fabriquer a soin de commander au tailleur  
quatre Douzaines de Bricoles  
quatre Douzaines de gilets  
trois livres de Deuz pain.  
Du sel en Deux salices  
trois pains de six livres  
une nappe pour mettre sur la table  
3 Douzaines de verres et 4 carafes.*

*noté qu'il ne faut que Deux livres de Deuz et  
Deux pains de six livres, quand ce sont des soldats  
en garnison, qui assistent à la procession, parcequ'on  
ne les fait pas manger, comme il est usage de le  
faire quand ce sont des soldats du qui.*

*est le sacriste du chapitre doit fournir gratis  
vingt bouteilles de vin pour le Dejeuner.  
En vin la Distribution.  
trois pour les six soldats Douz - - - 3  
Deux pour les Lambours de ville - - - 2  
Deux pour les sergens - - - - 2  
une pour les Deux bedeaux - - - 1  
une pour le siffre et la porte bannerie  
les Deuz qui restent pour pour les salices et  
liquor qui vont parachever les Deuz*

*le sacriste*

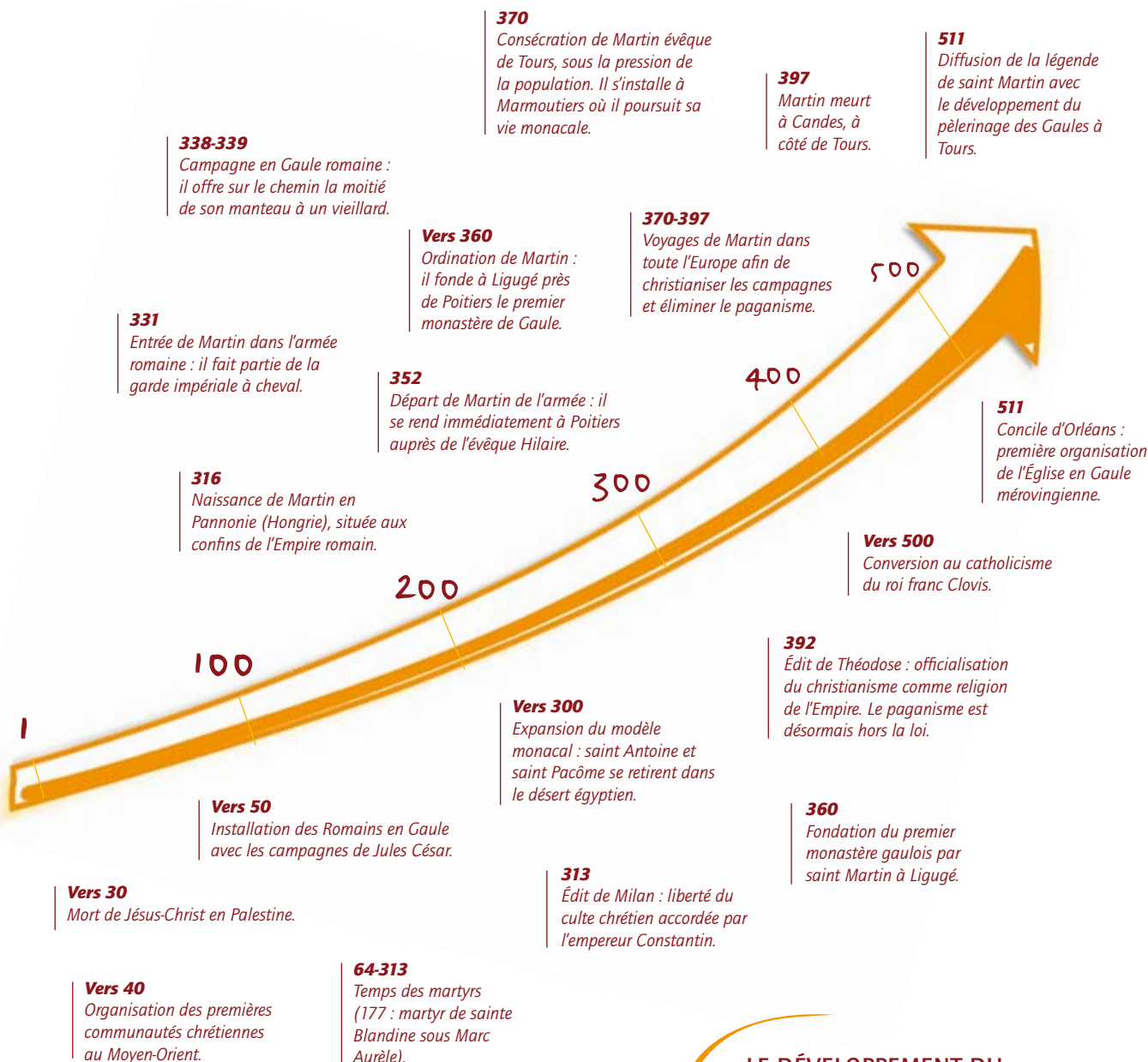
« État des dépenses que le chanoine fabriquer doit faire pour le chapitre de Saint-Martin ».

- > Repérer dans le texte à quelles occasions sont consacrées les dépenses de la fabrique de la collégiale.
- > Lister les fonctions de ceux qui participent à l'organisation des cérémonies. Lesquels sont des religieux ? Quelles sont les fonctions des autres ?
- > De quoi se compose essentiellement le déjeuner du sacre de saint Martin ?
- > Quel rôle social l'Église joue-t-elle dans sa collaboration avec l'autorité civile ?



# Saint Martin et la propagation du christianisme

## LA VIE DE SAINT MARTIN



## LE DÉVELOPPEMENT DU MONACHISME ET LA PROPAGATION DU CHRISTIANISME

## PROSPER MÉRIMÉE VISITE LA COLLÉGIALE SAINT-MARTIN D'ANGERS

Après sa nomination comme inspecteur des monuments historiques en 1834, Prosper Mérimée entreprend dès 1835 une tournée dans l'ouest de la France et s'arrête à Angers afin de dresser un premier inventaire des monuments historiques qui ont besoin d'être restaurés. C'est ainsi qu'il visite l'église Saint-Martin.

Mérimée, *Notes d'un voyage dans l'ouest de la France*, Angers, Librairie de Fournier, 1836, pp. 313-342.



Vue intérieure de la collégiale Saint-Martin, 1892.

*Parmi le très petit nombre d'églises, dites carolingiennes, que la France possède encore, Saint-Martin est une des plus remarquables. Réparée à différentes époques, depuis 1791 enlevée au culte, aujourd'hui convertie en un magasin de fagots, elle a conservé pourtant une grande partie de sa construction primitive, et l'on y peut trouver encore d'utiles renseignements sur l'architecture du neuvième siècle [...].*

*Sa forme actuelle, modifiée par des réparations ou additions plus ou moins anciennes, représente une croix latine. Dans l'ensemble des constructions, on peut facilement distinguer deux époques : le neuvième siècle où l'on représente quatre piliers du transept (sic), ses arcades et, je pense, la tour au-dessus ; au douzième, le chœur, ajouté ou agrandi. En outre, les transepts (sic) ont été réparés probablement pendant la période gothique [...].*

*À grand-peine, je parvins à pénétrer dans le chœur en escaladant les piles de fagots qui le remplissaient. Il est aussi large que la nef principale et n'a point de bas-côtés. Ses voûtes et ses fenêtres sont toutes en plein cintre, exécutées avec une précision remarquable. La décoration est riche et de bon goût.*

*À l'Orient, ce chœur ne se termine point, suivant l'usage, par une abside (sic) semi-circulaire [...]. Dans l'Anjou, au surplus, cette forme se présente assez fréquemment dès la fin du douzième siècle [...].*

*On voit avec peine un monument aussi remarquable abandonné de la sorte, et presque inaccessible aux curieux. Ne pouvait-on pas obtenir du département qu'il fût racheté, et que l'on ne conservât avec soin ces débris d'une époque dont il ne nous reste que si peu de souvenir authentique [...] ?*

*Alors il faudra se demander s'il convient de laisser périr à la fois tous les souvenirs de notre histoire, tous les monuments créés par nos ancêtres, tous ces nobles édifices qui attestent le génie et la splendeur des siècles passés [...].*

*Mais j'ai trop bonne opinion de notre pays pour croire qu'il se résigne ainsi froidement à l'abandon d'une si grande partie de sa gloire [...].*

*Il appartiendrait, Mr le Ministre, à une administration qui a déjà imprimé aux arts un mouvement si heureux, de conserver au pays ses gloires antiques tout en lui en donnant de nouvelles, et je ne doute pas que les moyens ne vous soient accordés par son bon sens et sa munificence [mars 1836].*

### Quelques éléments d'architecture

**Nef** : dans une église, partie comprise entre le massif occidental et le chœur. La nef peut comporter plusieurs vaisseaux : vaisseau central, collatéraux et bas-côtés.

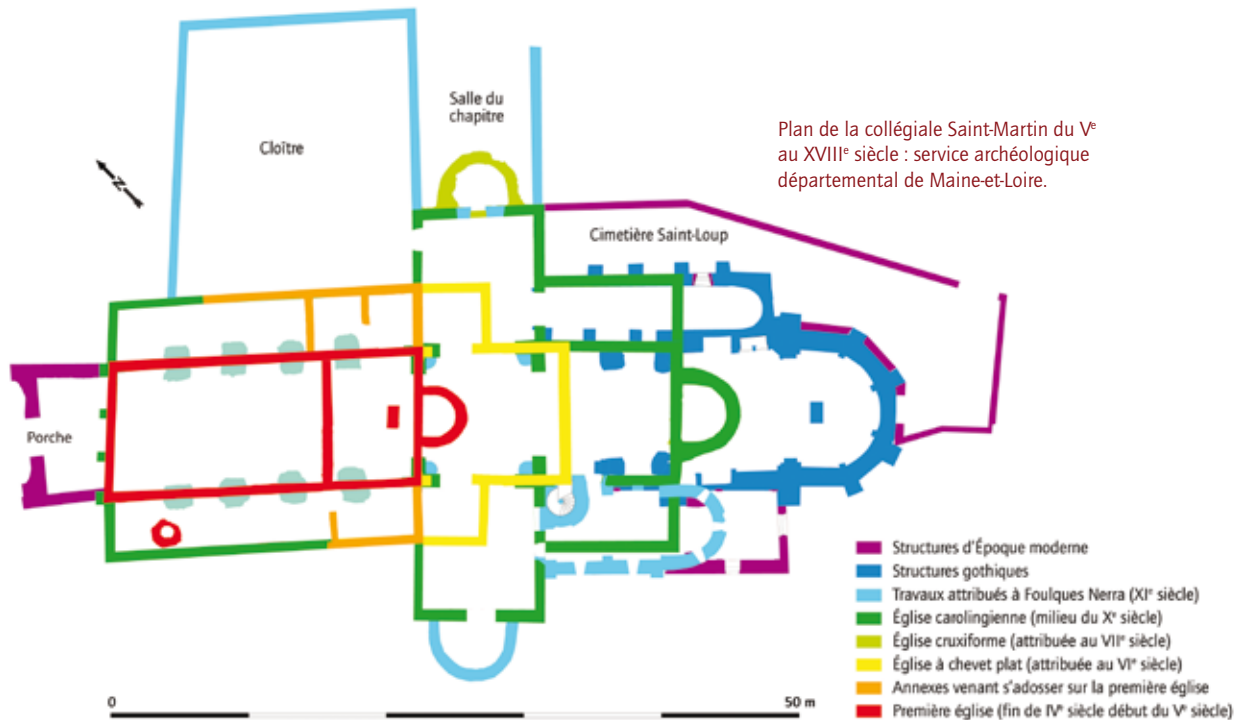
**Transept** : nef transversale qui coupe la nef maîtresse d'une église et lui donne la forme symbolique d'une croix.

**Chœur** : partie d'une église réservée au clergé, situé en général dans le prolongement de la nef, qui tient son nom de l'assemblée des chantres qui formaient le chœur.

**Voûte** : ouvrage en maçonnerie cintré, fait de pierres spécialement taillées, servant à recouvrir un espace en s'appuyant sur des murs, des piliers, des colonnes.

## L'ÉVOLUTION ARCHITECTURALE DE LA COLLÉGIALE SAINT-MARTIN D'ANGERS

De 1986 à 2001, le département de Maine-et-Loire entreprend le rachat progressif des propriétés liées à la collégiale afin de mettre en œuvre de nouvelles recherches archéologiques. Celles-ci font apparaître la complexité architecturale de l'église et permettent la mise en valeur des multiples aménagements qui ont eu lieu pendant près de dix siècles.



Maquette de l'église du V<sup>e</sup> siècle.



Maquette de l'église carolingienne.



Maquette de l'église du XVIII<sup>e</sup> siècle.

- > De quand date la première église ? Repérez-la sur le plan.
- > De quand datent les premiers vestiges repérés par Mérimée ?
- > Pourquoi cette première église ressemble-t-elle si peu à une église, d'après la première maquette ?
- > À quelle période correspond la deuxième maquette ? Quel comte d'Anjou fut l'instigateur de ces constructions ?
- > Tracer sur le plan de la collégiale la croix latine dont parle Mérimée. Qu'évoque-t-elle ?
- > Repérer sur les maquettes et le plan les éléments architecturaux évoqués par Mérimée dans le texte. Aidez-vous des définitions.
- > Quel est, selon Mérimée, l'intérêt de sauvegarder cette église ?
- > Que nous montre la photographie, prise à la fin du XIX<sup>e</sup> siècle, sur l'état de l'église ?